

Тема 12. Макроэкономическое равновесие. Экономический рост и цикличность общественного воспроизводства

12.1. Макроэкономическое равновесие. Совокупный спрос и совокупное предложение.

12.2. Экономический рост: понятие, показатели, факторы, типы, результаты.

12.3. Экономический цикл: понятие, причины, фазы, периодичность, виды.

12.4. Антициклическое регулирование.

Термины и понятия

Макроэкономическое равновесие. Совокупный спрос. Совокупное предложение. Предельная склонность к потреблению. Предельная склонность к сбережению. Мультипликатор. Экономический рост. Экстенсивный экономический рост. Интенсивный экономический рост. Темпы экономического роста. Уровень экономического развития. Экономический цикл. Кризис, депрессия, оживление, подъем. Длинные волны экономического развития.

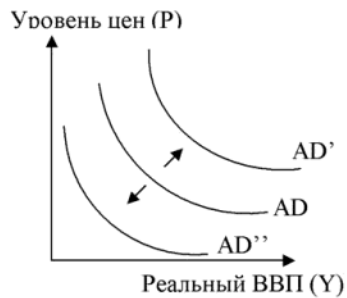
Рекомендуемая литература

[2, Гл. 17]; [3, Гл. 19, 23, 25]; [10, Т. 2, Гл. 22, 23]; [15, Гл. 25-27]; [18, Т. 2, Гл. 19, 23]; [21, Гл. 16, 17]; [22, Гл. 13, 14]

12.1. Макроэкономическое равновесие. Совокупный спрос и совокупное предложение.

Совокупный спрос (AD) – это суммарное количество товаров и услуг, которые намерены купить домашние хозяйства, бизнес, государство, заграница при различном уровне цен в стране.

Важнейшими частями совокупного спроса являются: потребительские расходы домашних хозяйств (С), инвестиционные расходы предприятий (I), государственные расходы (G), расходы иностранцев или чистый экспорт (Xn). $AD = C + I + G + Xn$.



Совокупный спрос и его величина могут быть изображены графически с помощью кривой совокупного спроса. Если по вертикали отметить уровень цен (P), а по горизонтали - выпуск ВВП (Y), то, принимая различные значения уровня цен и выпуска, можно построить кривую совокупного спроса AD. Существует обратная зависимость между уровнем цен и величиной совокупного спроса и кривая AD имеет нисходящий характер. В любой точке на AD можно определить величину номинального ВВП:

$$\text{ВВП}_{\text{ном}} = \text{ВВП}_{\text{реал}} * \text{дефлятор.}$$

Нисходящий характер кривой совокупного спроса объясняется действием следующих эффектов:

1. Эффект процентной ставки. Если происходит повышение уровня цен в стране, то при постоянном объеме денежной массы происходит повышение ставки процента. Чем выше ставка процента, тем ниже инвестиционный спрос. Потребительский спрос тоже снижается, т.к. многие товары берутся на основе потребительского кредита. Т.к. сокращаются I и C, то более высокому уровню цен будет соответствовать меньший объем Y, на который предъявляется спрос.

$$P \uparrow \Rightarrow \text{спрос на деньги} \uparrow \Rightarrow \text{ставка процента} \uparrow \Rightarrow I \downarrow \Rightarrow AD \downarrow$$

2. Эффект богатства. Богатство домашних хозяйств представлено в виде различных финансовых активов: денег, облигаций, срочных счетов и др., имеющих постоянную номинальную стоимость. Так, если вы имеете облигацию номиналом в 1000\$, то при росте уровня цен в 2 раза, реальное богатство, представленное этой облигацией, уменьшается в 2 раза. Уменьшение реального богатства приведет к снижению потребительского спроса при повышении общего уровня цен. $P \uparrow \Rightarrow \text{покупательная способность} \downarrow \Rightarrow AD \downarrow$

3. Эффект импортных закупок. При повышении уровня цен в стране товары и услуги иностранного производства становятся относительно дешевле. Население будет приобретать меньше отечественных товаров и больше импортных. Иностранцы сократят спрос на товары и услуги данной страны. Следовательно, произойдет уменьшение экспорта и увеличение импорта, компонент X_n сократится, уменьшив объем AD. $P \uparrow \Rightarrow \text{импорт} \uparrow, \text{экспорт} \downarrow \Rightarrow X_n \downarrow \Rightarrow AD \downarrow$

Неценовые факторы совокупного спроса, вызывающие смещение кривой AD



I. Изменения потребительских расходов (C)

1. Благополучие потребителей: если доход увеличивается, то $AD \rightarrow AD'$, если уменьшается - $AD \rightarrow AD''$
2. Ожидания потребителей: если ожидается рост цен, то $AD \rightarrow AD'$
3. Задолженности потребителей: при увеличении задолженности сокращаются текущие расходы, чтобы расплатиться с долгами $AD \rightarrow AD''$
4. Налоги: при снижении подоходного налога $AD \rightarrow AD'$

II. Изменения инвестиционных расходов (I)

1. Ставка процента: при снижении ставки процента по кредиту $AD \rightarrow AD'$
2. Ожидаемые прибыли от инвестиций: ожидаемый рост прибылей от инвестиций, приводит к росту инвестиционных расходов производителей $AD \rightarrow AD'$
3. Налоги на предприятия: с увеличением налогов на прибыль $AD \rightarrow AD''$
4. Избыточные мощности: недогрузка мощностей не позволяет предприятиям осуществлять новые инвестиции $AD \rightarrow AD''$

III. Изменение государственных расходов (G)

- | | | |
|--|---|---|
| <ol style="list-style-type: none">1. Содержание государственного аппарата2. Оборона3. Социальное страхование4. Здравоохранение5. Образование6. Проценты по государственному долгу | } | увеличение государственных расходов ведет к увеличению совокупного спроса
$AD \rightarrow AD'$ |
|--|---|---|

IV. Изменения расходов на чистый экспорт (Xп)

1. Курс национальной валюты: при снижении курса национальной валюты сокращение импорта и увеличение экспорта вызывает рост чистого экспорта $AD \rightarrow AD'$
2. Национальный доход в других странах - торговых партнерах: увеличение национального дохода в другой стране вызывает рост спроса на российские товары, ведет к увеличению нашего экспорта $AD \rightarrow AD'$

Неожиданные экономическими агентами неценовые факторы могут вызвать сдвиги кривой AD, которые в экономической теории называют шоками совокупного спроса.

Совокупное предложение (AS) – это объем товаров и услуг, произведенных в экономике в целом в данном году и предложенных предприятиями на рынке населению, государству и друг другу при данном уровне цен.

Если не учитывать влияние международной торговли, AS можно приравнять к ВВП или Y: $AS = Q * P$ или $AS = \text{Зарплата} + \text{Рента} + \text{Процент} + \text{Прибыль}$.



Совокупное предложение и его величина могут быть изображены графически с помощью кривой совокупного предложения. Если по вертикали отложить уровень цен (P), а по горизонтали - выпуск ВВП (Y), то, принимая различные значения уровня цен и выпуска, можно построить кривую совокупного предложения AS. Существует прямая зависимость между уровнем цен и величиной совокупного предложения. Кривая совокупного предложения AS в принципе имеет нисходящий характер. Ее форма отражает изменения издержек производства на единицу продукции при увеличении или уменьшении объема ВВП.

В макроэкономической теории на кривой совокупного предложения различают три отрезка, отличающихся друг от друга поведением цен:

1. горизонтальный отрезок (кейнсианский);
2. промежуточный отрезок (восходящий);
3. вертикальный отрезок (классический).

На горизонтальном отрезке кривой совокупного предложения экономика, находящаяся в депрессивном состоянии, с неполным использованием всех ресурсов, будет отвечать на расширение совокупного спроса увеличением реального ВВП, но без повышения уровня цен. Это возможно в том случае, если ВВП значительно ниже потенциального объема. Производство может расширяться без повышения общего уровня цен в стране.

На промежуточном отрезке кривой совокупного предложения экономика приближается к состоянию потенциального ВВП (полной занятости всех ресурсов). На этом отрезке повышение цен ведет к росту масштабов производства и совокупного предложения. Возникают трудности в связи с нехваткой ресурсов. И если совокупный спрос продолжает расти, то совокупное предложение будет увеличиваться в том случае, если будут найдены дополнительные ресурсы. Производители будут наращивать масштабы производства только в том случае, если цены на их продукцию также увеличиваются, чтобы компенсировать затраты более дорогих ресурсов. Рост издержек производства лежит в основе прямой зависимости между уровнем цен и величиной совокупного предложения.

На вертикальном отрезке кривой совокупного предложения уровень цен в экономике увеличивается, но при этом величина совокупного предложения остается неизменной. ВВП достиг уровня полной занятости. Экономика не способна обеспечить дополнительные ресурсы. Они исчерпаны, поэтому при повышении совокупного спроса происходит только повышение цен без увеличения масштабов совокупного предложения. Имеет место инфляция без экономического роста.

Изменение уровня цен – это главный фактор, влияющий на величину совокупного предложения. Графически изменение совокупного предложения под воздействием роста цен изображается перемещением по кривой совокупного предложения вправо и вверх.

Неценовые факторы совокупного предложения, вызывающие смещение кривой AS:



I. Изменение цен на ресурсы

При увеличении цен на ресурсы увеличиваются издержки производства, а прибыль фирм уменьшается, снижаются стимулы к поддержанию масштабов производства на прежнем уровне. В результате совокупное предложение начинает сокращаться $AS \rightarrow AS''$.

II. Изменение производительности

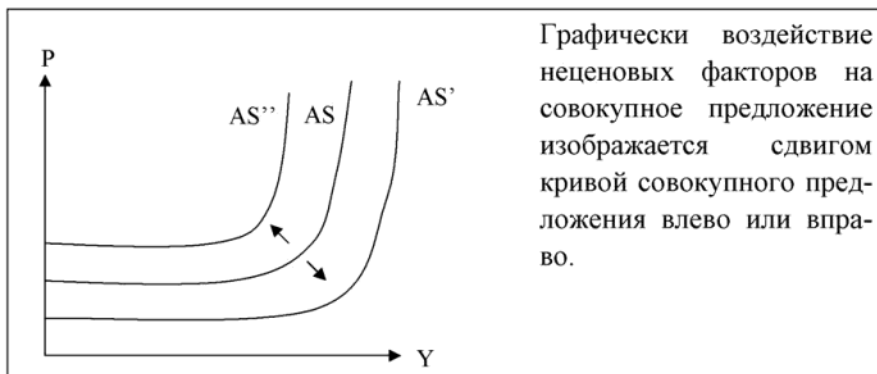
При повышении производительности труда сокращаются издержки производства, что ведет к увеличению прибыли предприятий и увеличению стимулов к расширению масштабов производства. В конечном итоге совокупное предложение увеличивается $AS \rightarrow AS'$

III. Изменение масштабов государственного регулирования экономики

Субсидии частному сектору снижают издержки производства. Это ведет к увеличению прибыли и расширению масштабов производства. В результате совокупное предложение растет $AS \rightarrow AS'$

IV. Изменение налогового бремени

Усиление налогового бремени на бизнес снижает стимулы к производству и совокупное предложение сокращается $AS \rightarrow AS''$.



Неожидаемые экономическими агентами неценовые факторы могут вызвать сдвиги кривой AS, которые в экономической теории называют шоками совокупного предложения.

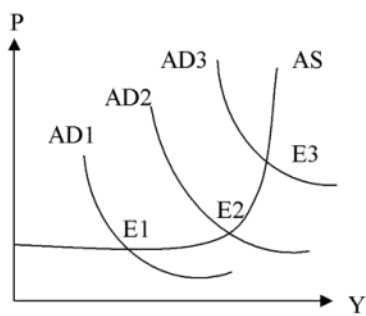
Макроэкономическое равновесие – это такое состояние национальной экономики, когда использование ограниченных производственных ресурсов для создания товаров и услуг и их распределение между различными членами общества сбалансированы, то есть устанавливается совокупная пропорциональность между: ресурсами и их использованием, производством и потреблением, предложением и спросом, производственными затратами и результатами, материально-вещественными и финансовыми потоками.

Идеальное макроэкономическое равновесие - достигается в экономическом поведении индивидов при полной оптимальной реализации их интересов во всех структурных элементах, секторах, сферах народного хозяйства. Идеальное равновесие исходит из предпосылок идеальной конкуренции и отсутствия побочных эффектов, что в принципе не реально, так как в реальной экономике не существует таких явлений как совершенная конкуренция и чистый рынок.

Полное макроэкономическое равновесие есть одновременное равновесие на всех рынках, равновесие экономической системы целиком. Полное экономическое равновесие - структурный оптимум хозяйственной системы, к которому общество стремится, но никогда его полностью не достигает в связи с постоянным изменением самого оптимума, идеала пропорциональности.

Реальное макроэкономическое равновесие - равновесие, устанавливающееся в экономической системе в условиях несовершенной конкуренции и при внешних факторах воздействия на рынок.

Частичным называется равновесие на отдельно взятом рынке товаров, услуг, факторов производства.



Макроэкономическое равновесие:
модель «AD—AS»

Графически макроэкономическое равновесие будет означать совмещение кривых AD и AS и пересечение их в некоей точке. Кривая AD может пересечь кривую AS на трех отрезках: горизонтальном, промежуточном или вертикальном.

Точка E_1 — это равновесие при неполной занятости без повышения уровня цен, т.е. без инфляции. Точка E_2 — это равновесие при небольшом повышении уровня цен и состоянии, близком к полной занятости. Точка E_3 — это равновесие в условиях полной занятости, но с инфляцией.

Равновесный объем производства — это такой уровень, при котором объем произведенной продукции равен совокупному спросу на нее.

Равновесный уровень цен — это такой объем ВВП, при котором произведенный продукт равен объему потребленных товаров и услуг, т.е. совокупным расходам.

Модель «AD—AS» объясняет механизм формирования уровня цен в экономике в целом, изменение этого уровня под воздействием различных факторов. Это механизм взаимодействия совокупного спроса и совокупного предложения.

Свой доход домашние хозяйства склонны использовать двумя способами: на потребление (C) и на сбережение (S). Совокупный спрос в кейнсианской модели зависит от таких категорий, как функции потребления и сбережения. И потребление, и сбережения являются функцией дохода: $S = S(Y)$; $C = C(Y)$.

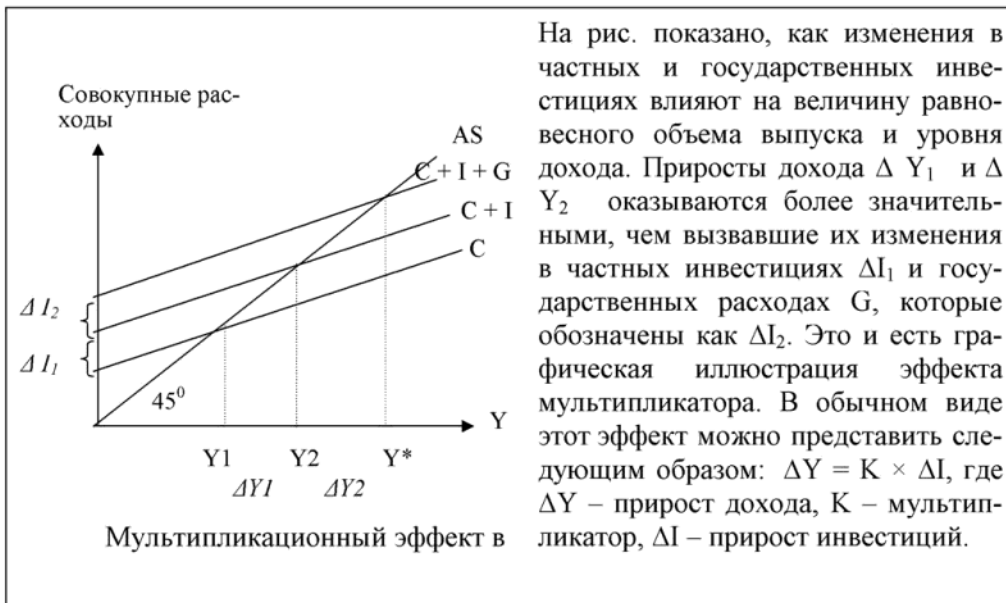
Увеличение доли сбережений означает адекватное уменьшение доли потребления, и наоборот. Отсюда следует, что: $Y = C + S$, где Y – национальный (располагаемый) доход.

Предельная склонность к потреблению (MPC) – соотношение между дополнительным потреблением и дополнительным доходом:
 $MPC = \Delta C / \Delta Y$

Предельная склонность к сбережению (MPS) – соотношение между дополнительным сбережением и дополнительным доходом:
 $MPS = \Delta S / \Delta Y$

Величина предельной склонности к потреблению находится между нулем и единицей: $0 < MPC < 1$. Сумма MPC и MPS всегда равна 1.

Мультипликатор – это отношение изменения равновесного уровня национального дохода к вызвавшему его исходному изменению уровня расходов.



Общая формула мультипликатора имеет следующий вид:

$$K = 1 / (1 - MPC) = 1 / MPS$$

Из данной формулы следует, что, чем больше предельная склонность к потреблению (меньше предельная склонность к сбережению), тем больше мультипликатор. А это значит, что тем больший будет итоговый прирост национального дохода за счет прироста инвестиций.

Акселератор — это коэффициент, указывающий, во сколько раз вырастают новые инвестиции в ответ на изменение национального дохода.

$$v = I_t / (Y_{t+1} - Y_t),$$

где I_t – величина производных инвестиций в году t , Y_t – величина национального дохода в году t .

Эффект мультипликатора – акселератора показывает механизм самоподдерживающихся циклических колебаний экономической системы.

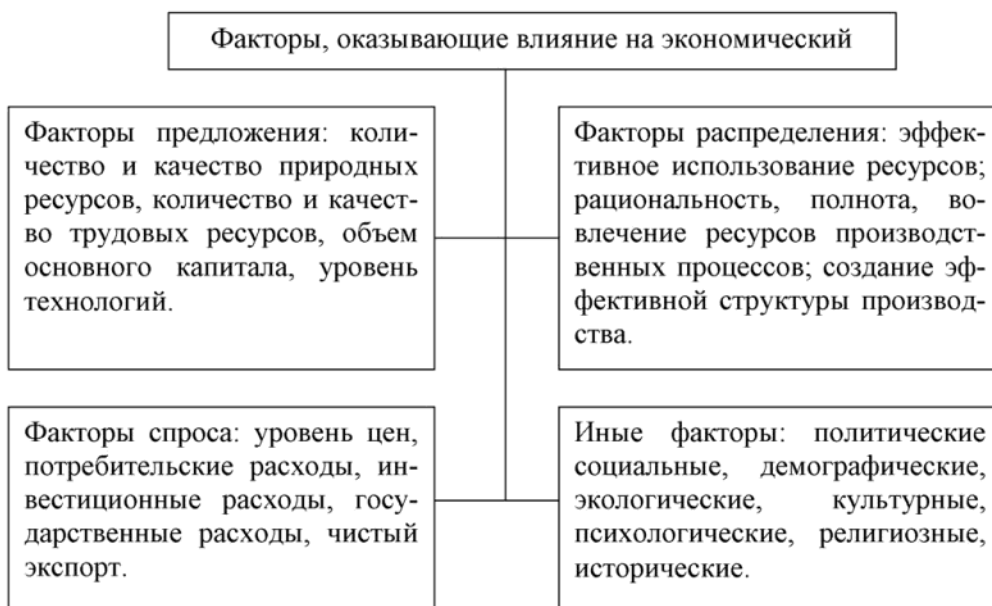
Рост инвестиций на определенную величину может увеличить национальный доход на многократно большую величину вследствие эффекта мультипликатора. Возросший доход вызовет в будущем опережающий рост инвестиций вследствие действия акселератора. Эти производные инвестиции порождают очередной мультипликационный эффект, который снова увеличит доход, побуждая тем самым предпринимателей к новым инвестициям.

Модель мультипликатора – акселератора предполагает несколько вариантов циклических колебаний. Эти варианты определяются сочетанием значений MPC и v .

1. Если параметры MPC и v располагаются в интервале от 0,5 до 1,0, то динамика национального дохода характеризуется затухающими колебаниями, которые приведут к новому равновесному уровню дохода.
2. При значениях v выше 1 и MPC – от 0,5 до 1,0 динамика дохода имеет характер взрывных колебаний.
3. Если v равен 1, то при любом значении MPC возникают равномерные незатухающие колебания национального дохода.

12.2. Экономический рост: понятие, показатели, факторы, типы, результаты.

Экономический рост – это увеличение производства товаров и услуг в течение длительного времени, то есть процесс долговременного устойчивого развития экономики без нарушения ее равновесного состояния в краткосрочных промежутках.



В зависимости от особенностей используемых факторов экономический рост подразделяют на два типа.

Экстенсивный экономический рост – обеспечивается за счет количественного увеличения уже применяемых факторов производства. При этом средняя производительность труда не изменяется и факторы производства используются на прежней технической основе.

Интенсивный экономический рост – обеспечивается за счет применения качественно новых технологий, повышения квалификации работников, применения ресурса сберегающей техники. Предполагает увеличение объема производства за счет более эффективного использования факторов производства.

На практике экстенсивный и интенсивный факторы сочетаются друг с другом в определенной комбинации, поэтому различают преимущественно экстенсивный и преимущественно интенсивный типы экономического роста.

Экономический рост измеряется с помощью показателей

ежегодный темп роста ВВП (ВВП)

$$\text{темп роста ВВП в текущем году} = \frac{\text{ВВП в текущем году}}{\text{ВВП в предыдущем году}} \times 100$$

ежегодный темп прироста ВВП (ВВП) в целом и на душу населения

$$\text{прирост ВВП} = \frac{\text{ВВП текущего года} - \text{ВВП предыдущего года}}{\text{ВВП предыдущего года}} \times 100$$

Темпы экономического роста

Нулевые темпы – имеют положительный характер при снижении материалоемкости и капиталоемкости производства, а также в результате структурной перестройки экономики.

Высокие темпы – имеют положительное значение при сбалансированном развитии всех секторов экономики и обеспечении высокого жизненного уровня населения.

Отрицательные темпы – свидетельствуют о кризисе национальной экономики.

Оптимальные темпы – не бывают ни слишком высокими, ни слишком низкими. Они должны быть такими, чтобы обеспечить макроэкономическое равновесие.

Последствия экономического роста

Негативные: загрязнение окружающей среды; профессиональные навыки быстро устаревают, проблема безработицы, исчерпание невозполнимых ресурсов, перенаселенность больших городов, экономический рост сам по себе не решает социально-экономические проблемы.

Позитивные: прирост производства и богатства, повышение уровня жизни, улучшение условий их труда уменьшение противоречия между неограниченными потребностями людей и ограниченностью ресурсов; рост уровня образования, рост международного престижа страны.

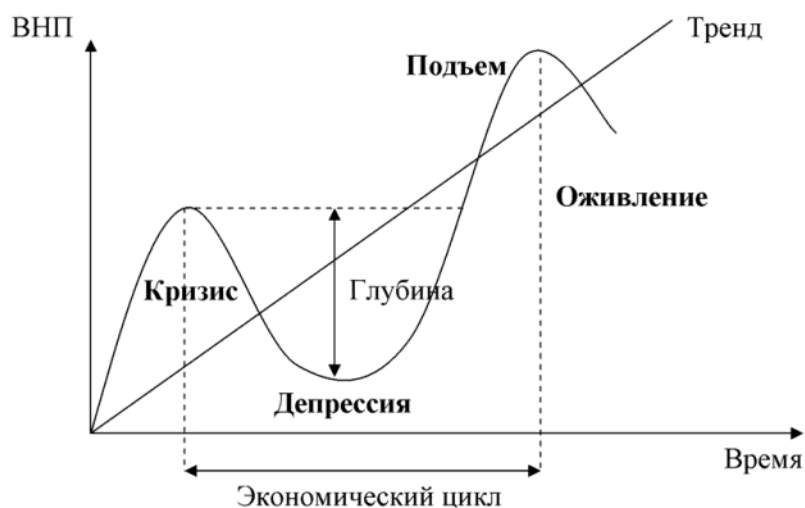
12.3. Экономический цикл: понятие, причины, фазы, периодичность, виды.

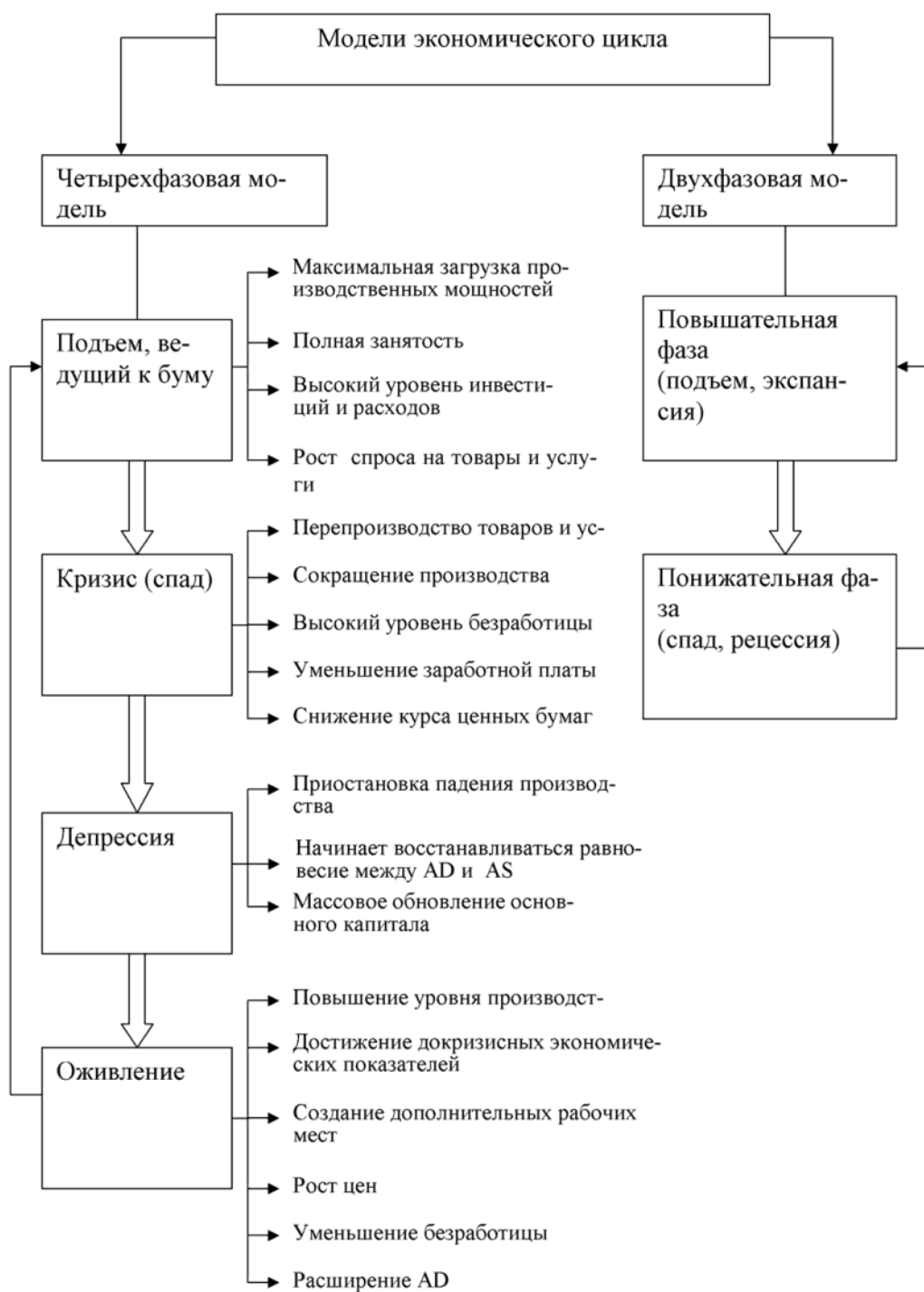
Экономический цикл (синонимы – бизнес-цикл, деловой цикл, цикл экономической конъюнктуры) – это повторяющиеся через определенные промежутки времени состояния экономики, характеризующиеся одними и теми же макроэкономическими показателями, отличающиеся друг от друга продолжительностью и интенсивностью, при наличии долговременной тенденции к экономическому росту.

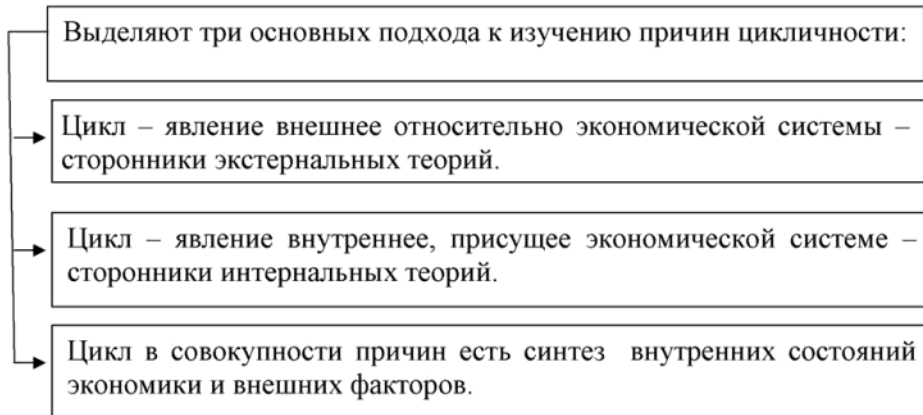
Направления и характер изменения основных макроэкономических показателей называются экономической конъюнктурой. **Конъюнктура** – это совокупность признаков, характеризующих состояние и перспективы развития экономической системы.

Основными признаками являются:

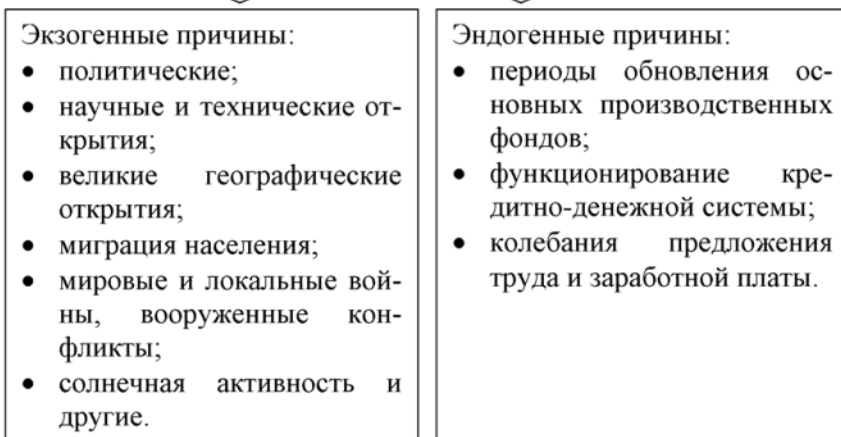
- динамика цен на большинство товаров и услуг;
- численность безработных;
- количество товаров, хранящихся на складах фирм;
- динамика поступления заказов предприятиям;
- рост произведенных товаров и услуг в экономике;
- рост товарооборота предприятий;
- превышение экспорта над импортом;
- динамика курса акций.





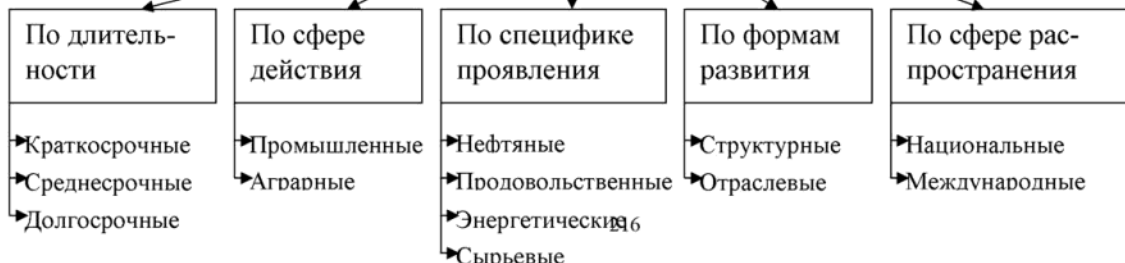


Причины экономических циклов



Внешние (экзогенные) причины – это производители первоначальных импульсов циклов, а внутренние причины (эндогенные) преобразуют эти импульсы в фазные колебания.

Виды экономических циклов



В экономической теории известно несколько типов экономических циклов, которые называют волнами:

Циклы Тоффлера (1000–2000 лет) – связаны с развитием цивилизации.

Циклы Форрестера (200 лет) – связаны с изменением применяемых видов энергии и материалов.

Циклы Н.Д. Кондратьева (50-60 лет) – «длинные волны». Кондратьев видел движущей силой циклов изменения в технологии производства и инновации. Он выделил следующие большие циклы (50-60 лет):

I цикл с 1787 по 1814г. – повышательная волна, с 1814-1851г. – понижательная волна;

II цикл с 1844 по 1875г. – повышательная волна, с 1870 по 1896г. – понижательная волна;

III цикл с 1896 по 1920г. – повышательная волна.

Циклы К. Жугляра (10 лет). Жугляр рассматривал экономический цикл как закономерное явление, причины которого кроются в сфере денежного обращения, точнее, кредита.

Циклы С. Кузнеца (18-25 лет). Кузнец считал, что колебательные процессы (длительность цикла 15-20 лет) связаны с периодическим обновлением жилищ и определенных типов производственных сооружений.

Циклы Дж. Китчина (2 – 4 года). Китчан связывал продолжительность цикла с колебаниями мировых запасов золота.

Макроэкономические параметры в соответствии с их циклическими свойствами – изменением на разных фазах экономического цикла – подразделяются на:

Проциклические переменные имеют тенденцию к росту в период подъема и к снижению в период спада:

- совокупный выпуск продукции,
- выпуск по секторам экономики,
- прибыли предпринимателей,
- скорость обращения денег.

Контрциклические переменные снижаются в период подъема и растут в период спада:

- запасы готовой продукции,
- запасы факторов производства,
- уровень безработицы,
- уровень банкротств.

Ациклическими называют переменные, динамика которых не связана непосредственно с циклами деловой активности и они индивидуальны для каждой страны (например, экспорт).

В зависимости от того, как макроэкономические параметры меняются в ходе экономического цикла (достигают ли они максимума (минимума) до или после прохождения экономической высшей (низшей) поворотной точки экономического цикла) выделяют макроэкономические параметры:

Опережающие параметры – достигают максимума (минимума) перед наступлением пика (дна) деловой активности, например средняя продолжительность рабочей недели в промышленности, число вновь создаваемых предприятий и ряд других.

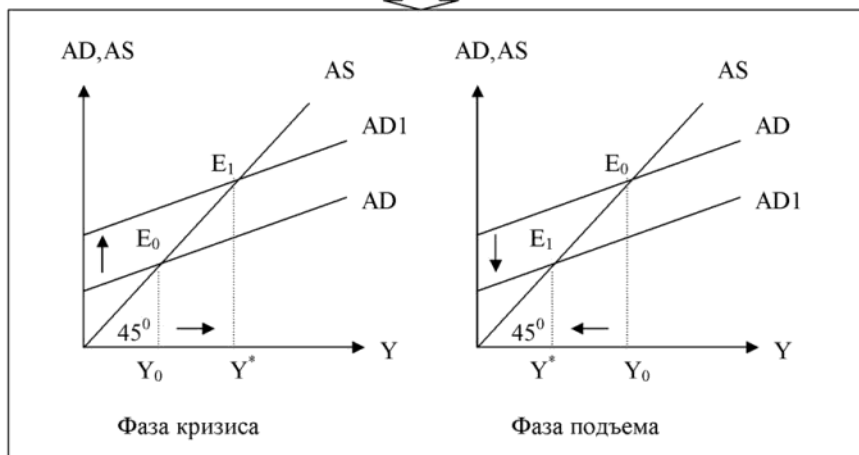
Запаздывающие параметры – достигают максимума (минимума) после пика (дна) экономической активности, например численность безработных, расходы на новые предприятия и оборудование.

Соответствующие параметры – изменяются одновременно с динамикой экономической активности, в их числе ВВП, продукция промышленности, личные доходы.

12.4. Антициклическое регулирование.

Антициклическая политика – использование инструментов экономической политики для противодействия колебаниям экономической конъюнктуры, сглаживания верхней и нижней поворотных точек экономического цикла.

Государство должно сглаживать амплитуду колебаний фактического ВВП вокруг линии тренда. Традиционным является кейнсианский подход, направленный на управление совокупным спросом.



Во время кризиса и депрессии государственная политика направлена на стимулирование совокупного спроса: это отражается сдвигом вверх кривой AD в положение AD₁, приближающем экономику к уровню полной занятости Y*. В фазе подъема, во избежание перегрева экономики, стабилизационная политика графически отражается сдвигом кривой AD вниз, в положение AD₁, для возвращения экономики к уровню потенциального выпуска Y*.

Все мероприятия должны быть направлены против хода колебания в каждый данный момент. В период кризиса и депрессии — низкая рыночная конъюнктура, поэтому государство старается активизировать хозяйственную деятельность, а в период оживления, особенно подъема, оно старается сдерживать деловую активность, чтобы экономика не «перегрелась». Так, например, безработица и деловая активность регулируются увеличением государственных расходов и снижением налогов, предоставлением налоговых льгот на новые инвестиции в период спада и повышением налогов с понижением государственных расходов в период подъема.

Кредитно-денежная политика в период спада предполагает проведение кредитной экспансии. Государство пытается оживить экономическую деятельность с помощью дополнительных кредитов. В это время проводится политика «дешевых денег», то есть снижается процентная ставка, увеличиваются кредитные ресурсы банков, что ведет к увеличению капиталовложений, росту деловой активности и снижению безработицы.

В период подъема проводятся противоположные мероприятия кредитно-денежной политики — политика «дорогих денег», уменьшение кредитных ресурсов банков.

Фазы цикла	Спад	Подъем
Характер антициклической политики	Экспансия	Сдерживание
Инструменты	Фискальная политика	
	Снижение налоговых ставок Рост государственных расходов Налоговые льготы на новые инвестиции	Повышение налогов Снижение государственных расходов
	Кредитно-денежная политика	
	Понижение ставки рефинансирования и уровня резервных требований Покупка ценных бумаг	Повышение ставок рефинансирования и уровня резервных требований Продажа ценных бумаг
Приоритеты в антициклической политике	Неоконсерватизм Ориентация на совокупное предложение Предпочтение кредитно-денежным регуляторам перед фискальными	Неокейнсианство Ориентация на совокупный спрос Предпочтение фискальных регуляторов кредитно-денежным

Вопросы и задания.

1. Дайте определение совокупного спроса. Что входит в его состав?
2. Как можно объяснить обратную зависимость между уровнем цен в экономике и величиной совокупного спроса? (Используйте график совокупного спроса.)
3. Покажите на примерах, используя график совокупного спроса, каким образом влияют на совокупный спрос неценовые факторы:
 - а) на стороне потребительских расходов,
 - б) на стороне инвестиционных расходов,
 - в) на стороне государственных расходов,
 - г) на стороне чистого экспорта.
4. Что такое совокупное предложение?
5. Чем отличаются различные отрезки кривой совокупного предложения?
6. Представлены данные, характеризующие совокупное предложение:

Уровень цен	Произведенный ВВП в реальном выражении
250	2000
225	2000
200	1900
175	1700
150	1400
125	1000
125	500
125	0

Определить, в каких пределах изменяется объем реального ВВП и уровень цен на кейнсианском, промежуточном и классическом участках кривой AS ?

7. Сформулируйте зависимость между уровнем цен в экономике и величиной совокупного предложения. Объясните эту зависимость.
8. Покажите на примерах, используя график совокупного предложения, каким образом влияют на совокупное предложение различные неценовые факторы.
9. Что вы понимаете под равновесным уровнем цен и равновесным объемом производства? Покажите также на графике.

10. Если совокупный спрос увеличивается под воздействием неценовых факторов, что происходит с равновесным уровнем цен и равновесным объемом производства? Предполагается, что экономика функционирует на промежуточном отрезке кривой совокупного предложения.

11. Если совокупное предложение уменьшается под воздействием неценовых факторов, что происходит с равновесным уровнем цен и совокупным спросом? Предполагается, что экономика функционирует на промежуточном отрезке кривой совокупного предложения.

12. Что понимают под экономическим ростом?

13. Почему экономический рост является одной из целей макроэкономической политики?

14. Охарактеризуйте типы экономического роста.

15. Какие факторы оказывают влияние на экономический рост?

16. Как графически можно изобразить экономический рост?

17. Какие показатели экономического роста наиболее адекватно отражают этот процесс?

18. Допустим, что реальный ВВП страны составляет 30 тыс. у. е. в первом году и 31,2 тыс. у. е. во втором году. Каковы темпы роста и прироста ВВП? Предположим, что население возросло со 100 человек в первом году до 102 человек во втором году. Каковы темпы роста ВВП на душу населения?

19. Есть ли пределы экономического роста?

20. Что такое экономический цикл? Какие фазы он включает?

21. Каковы внешние и внутренние причины экономического цикла?

12. Каковы особенности экономических циклов Китчина, Жугляра, Кузнеца, Кондратьева?

22. Охарактеризуйте содержание государственного антициклического регулирования – «политики противодействия».

23. Определите, к какой из двух фаз экономического цикла - регрессии или бума, относятся перечисленные процессы:

а) рост инвестиций в частном секторе;

б) сокращение прибыли;

с) рост налоговых поступлений;

д) увеличение спроса на труд;

е) рост инфляции;

f) увеличение выплат по безработице.

В рабочую тетрадь.

На основании данных, приведенных в таблице, определите следующие величины: а) реальный объем ВВП в расчете на душу населения; б) оптимальную численность населения в этой стране; в) абсолютную величину прироста ВВП; г) прирост ВВП в процентах; д) темпы роста ВВП.

Вариант 1			Вариант 2			Вариант 3		
Год	Населе ние (млн. чел.)	Реальный объем ВВП (млрд. долл.)	Год	Населе ние (млн. чел.)	Реальный объем ВВП (млрд. долл.)	Год	Населе ние (млн. чел.)	Реальный объем ВВП (млрд. долл.)
1	30	9	1	23	27	1	113	97
2	60	24	2	34	28	2	123	110
3	90	45	3	49	39	3	147	123
4	120	66	4	68	51	4	180	138
5	150	90	5	106	77	5	181	155

Вариант 4			Вариант 5			Вариант 6		
Год	Населе ние (млн. чел.)	Реальный объем ВВП (млрд. долл.)	Год	Населе ние (млн. чел.)	Реальный объем ВВП (млрд. долл.)	Год	Населе ние (млн. чел.)	Реальный объем ВВП (млрд. долл.)
1	20	11	1	11	3,5	1	23	13
2	50	21	2	17	5	2	33	32
3	90	37	3	23	7,6	3	55	47
4	128	71	4	49	11	4	95	67
5	143	88	5	69	13,8	5	98	83

Вариант 7			Вариант 8			Вариант 9		
Год	Населе ние (млн. чел.)	Реальный объем ВВП (млрд. долл.)	Год	Населе ние (млн. чел.)	Реальный объем ВВП (млрд. долл.)	Год	Населе ние (млн. чел.)	Реальный объем ВВП (млрд. долл.)
1	130	95	1	121	78	1	31	41
2	155	112	2	132	107	2	53	47
3	173	114	3	144	113	3	79	61
4	189	128	4	170	124	4	95	79
5	210	145	5	224	135	5	101	99